

**Всё это называется – блокада.
И детский плач в разломанном гнезде...**

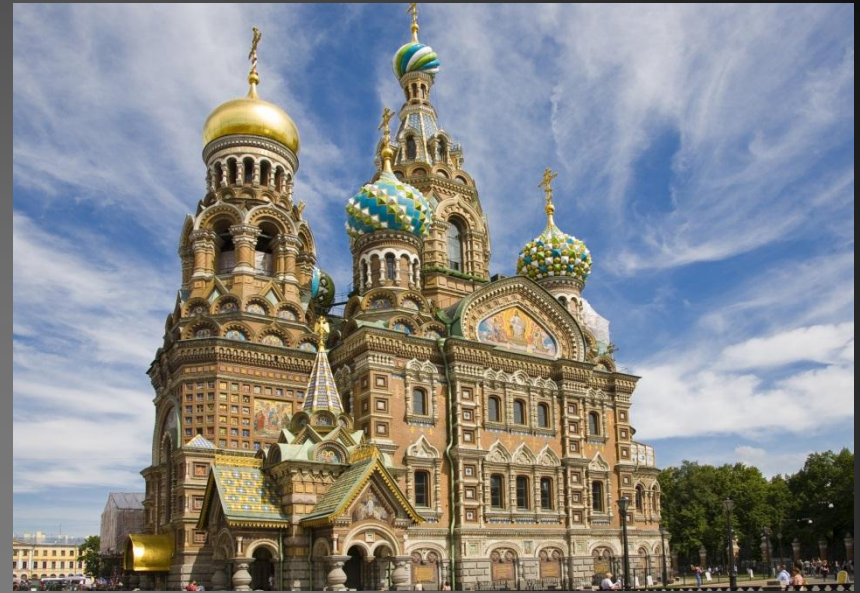


317 лет назад (в 1703 году) царь Петр I решил основать новую столицу своей страны и перенести ее из Москвы. Так появился один из красивейших городов на земле – Санкт-Петербург.

Санкт-Петербург – город с удивительной историей. Ему пришлось пережить несколько войн и революций. Он носил разные имена: Санкт-Петербург, Петроград, Ленинград.



ПЁТР I



Посмотрите, как он красив!
Петербургские музеи,
дворцы, сады, парки, соборы,
церкви, замки — достояние
мировой культуры.
В настоящее время в этом
городе живет 5 миллионов
человек.





Перед вами фрагмент Зимнего дворца – раньше в нем жили русские цари. А сейчас в нем находится один из самых богатых музеев мира – Эрмитаж.

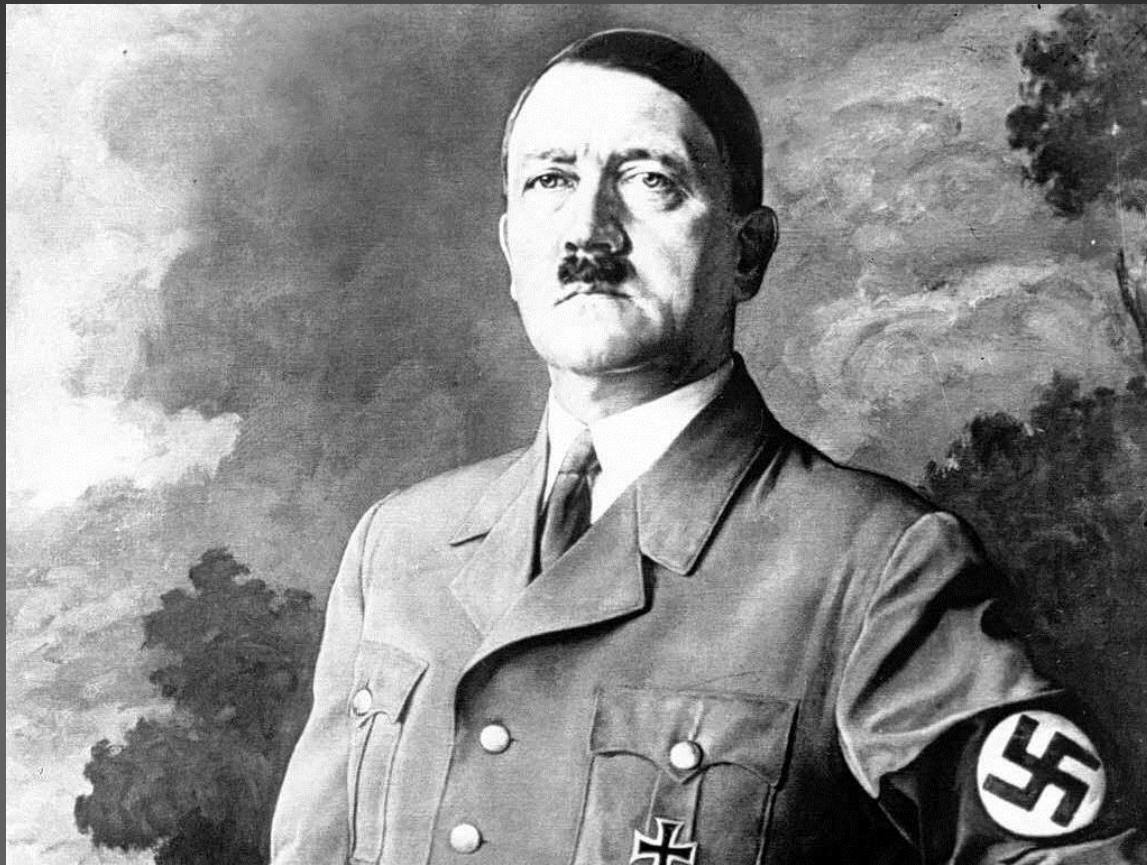


Если посмотреть на современную карту, становится понятно, почему Петру I было так важно построить здесь город – у России появился выход в Балтийское море. Выход к морю – очень важен для любой страны.

Этот фактор через несколько веков станет и причиной самого страшного события в истории этого города – **блокады**.



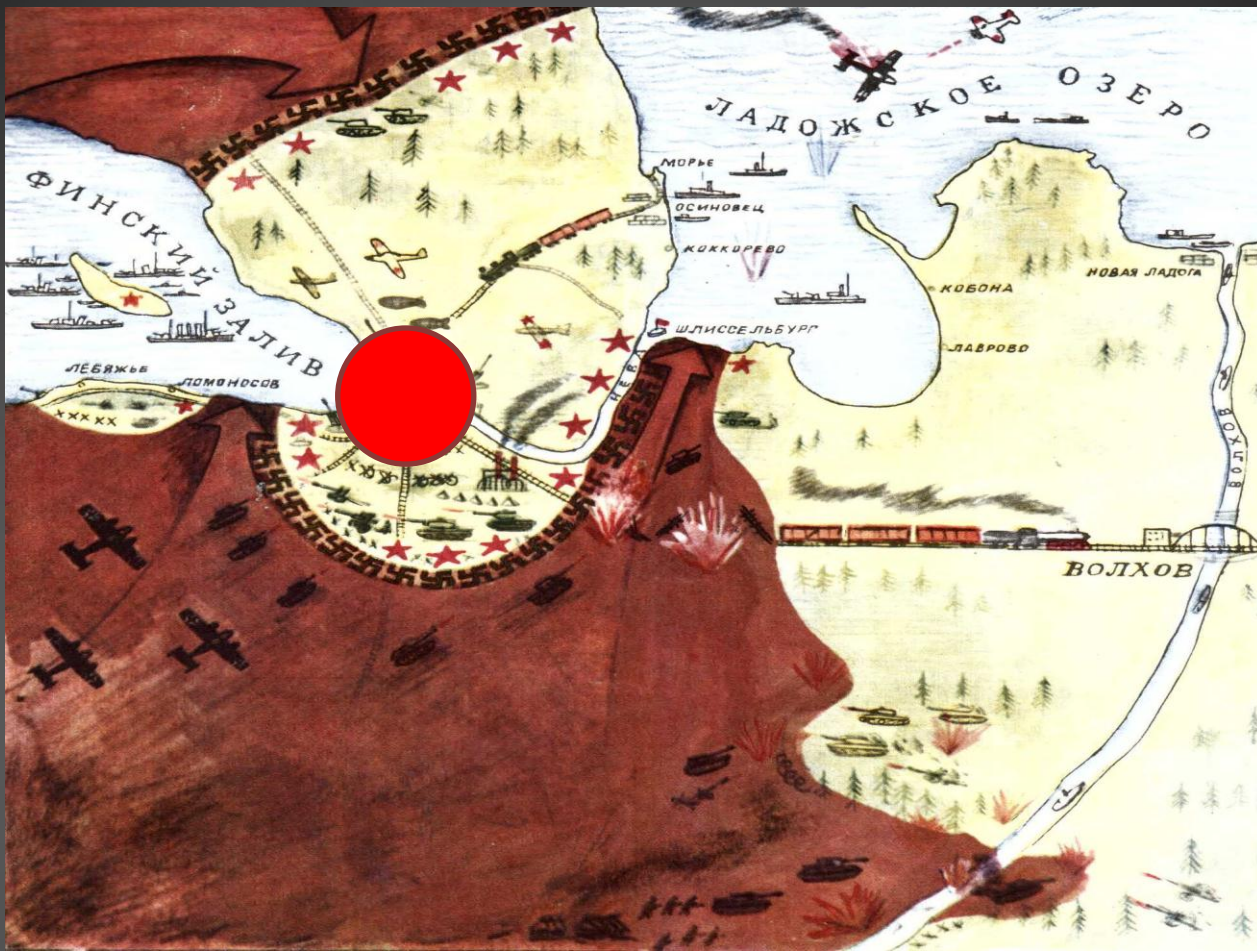
В XX веке в Европе началась Вторая мировая война. Появился символ, который наводил ужас на весь мир – свастика. Это был символ фашистов.



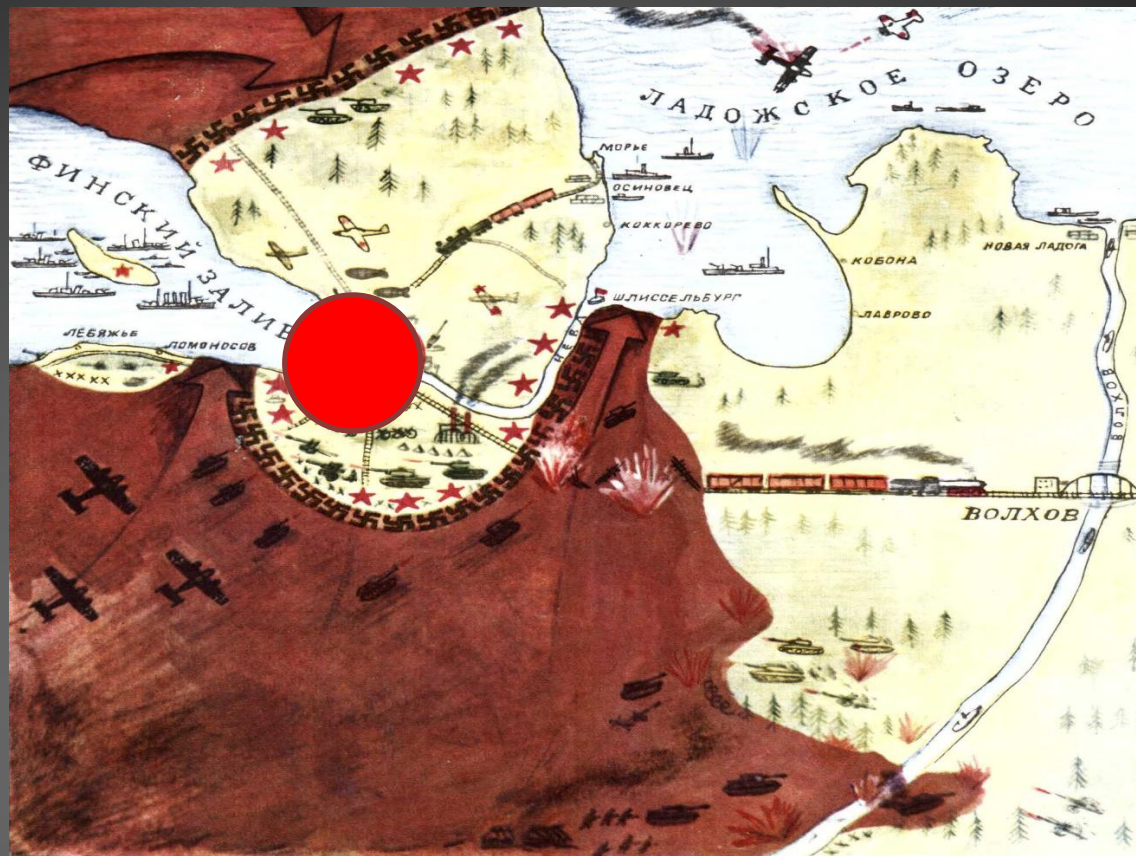
Это – самый страшный человек в истории, Адольф Гитлер – руководитель фашистов.

Когда Германия напала на нашу страну, Гитлеру очень важно было захватить Ленинград - как раз чтобы получить контроль над Балтийским морем.

Захватить город у Гитлера не получилось, и тогда он пообещал «задушить голодом и сравнять с лицом земли» Ленинград.



Война началась в июне, а уже в сентябре вокруг Ленинграда сжалось кольцо немецких войск. Ленинград - там, где нарисован красный круг. Слева – Финский залив, справа – Ладожское озеро. А сверху и снизу город окружен свастиками – это фашисты. Коричневый цвет – территория, захваченная нацистами (так называли фашистов).



Звезды – там, где стояли наши войска. Окруженный город имел только одно окно – Ладожское озеро, которое постоянно обстреливалось немцами.

Когда город окружен врагами, это и есть блокада.

Блокада - это окружение, осада города войсками противника, напавшими на страну. Это делается для того, чтобы отрезать жителей города от внешнего мира, лишить их возможности получать продукты питания и другие товары, так как враг никого не пропускает в осаждённый город и не выпускает из него. А Ленинград ко всему прочему ещё и регулярно обстреливали, бомбили.

Немцы подошли к городу так близко, что с крыш домов на окраине можно было увидеть их танки и орудия.

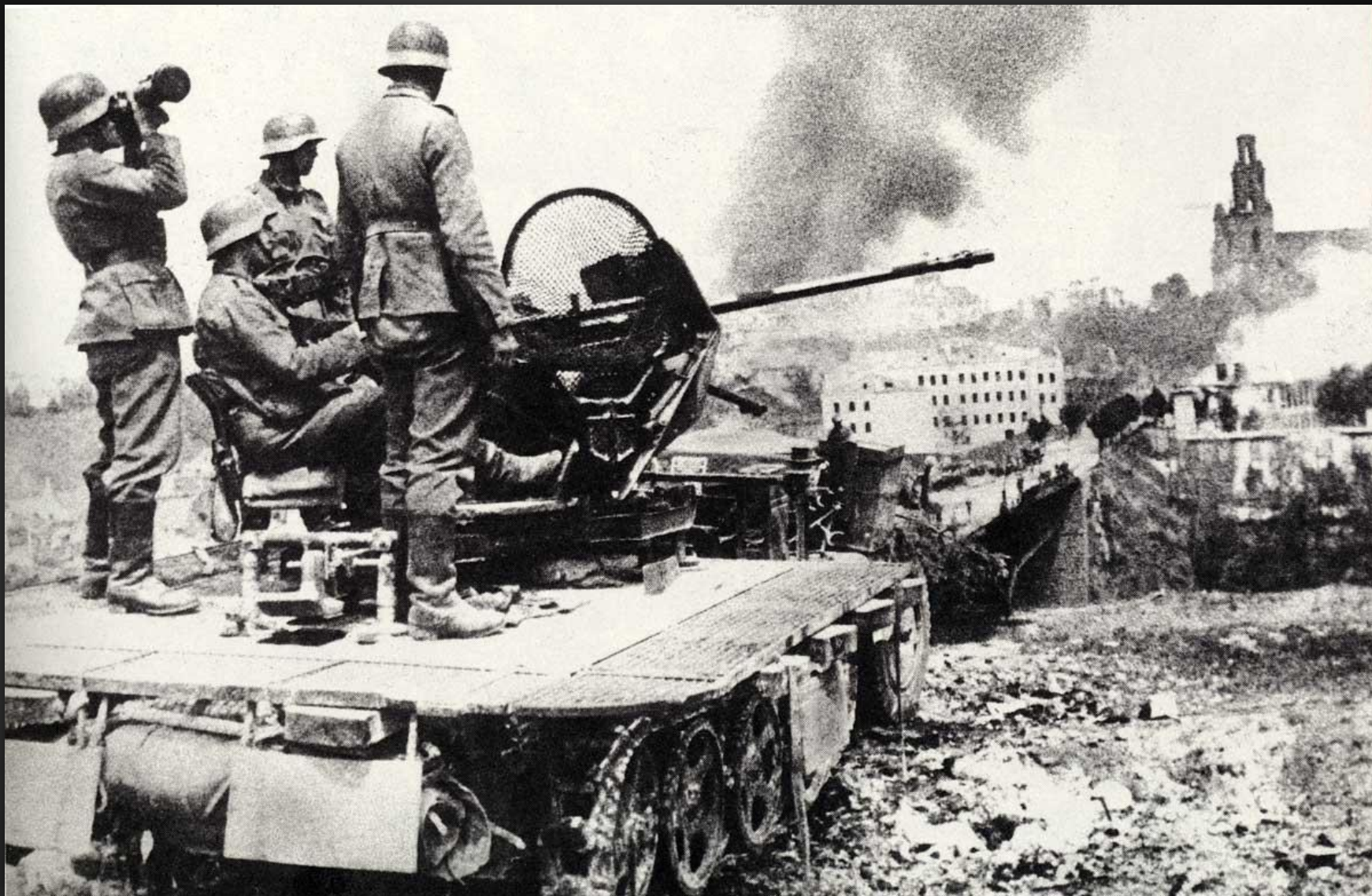
На фотографии немецкий генерал смотрит в бинокль на город.



БОМБЁЖКИ

И

ОБСТРЕЛЫ



Днем и ночью немцы бомбили и обстреливали город. Немцы вели постоянные обстрелы, которые иногда длились 26 часов подряд.



А с неба на город сыпались бомбы. Вот одна из них —
неразорвавшаяся. Посмотрите, какая она большая —
с человеческий рост. И такие бомбы падали на город тысячами.

Было очень страшно. Когда начинались обстрелы, жители прятались в бомбоубежищах, которые располагались в подвалах и в метро.





Это фотография дома, разрушенного авиационной бомбой.

ГОЛОД

В окруженном городе оставалось около 3 миллионов жителей.

Чем опасна блокада? Никто не может выйти из города и войти в него.

Из-за этого очень быстро начались проблемы с пропитанием.

Знаете ли вы, что означает это слово- «голод»? Каждый из нас испытывал чувство голода, когда не ел несколько часов.

Голод, возникающий у человека, который ПОСТОЯННО недоедает – очень страшное чувство.



Почти сразу после начала войны были введены продовольственные карточки. Что это такое? Каждому человеку полагалась определенная норма продуктов, которые можно было получить, отдав карточку.

Все столовые и рестораны были сразу же закрыты. Все, из чего можно было сделать муку, было собрано и свезено на мукомольные предприятия, перемолото в муку, которую впоследствии использовали для производства хлеба.

Посмотрите, сначала карточки были на разные продукты – рыбу, масло, сахар.

ЛЕНИНГРАД													Р 3 1Д 0 25 гр ХЛЕБ 3 1Г 0 25 гр ХЛЕБ 3 1В 0 25 гр ХЛЕБ 3 1Б 0 25 гр ХЛЕБ 3 1А 0 25 гр ХЛЕБ	
КАРТОЧКА НА ХЛЕБ НА ЯНВАРЬ 1942 г.														
Фамилия _____													М. П.	
Имя, отчество _____														
При утере карточка не возобновляется														
31 1Д 0 25 гр ХЛЕБ	29 1Д 0 25 гр ХЛЕБ	27 1Д 0 25 гр ХЛЕБ	25 1Д 0 25 гр ХЛЕБ	23 1Д 0 25 гр ХЛЕБ	21 1Д 0 25 гр ХЛЕБ	19 1Д 0 25 гр ХЛЕБ	17 1Д 0 25 гр ХЛЕБ	15 1Д 0 25 гр ХЛЕБ	13 1Д 0 25 гр ХЛЕБ	11 1Д 0 25 гр ХЛЕБ	9 1Д 0 25 гр ХЛЕБ	7 1Д 0 25 гр ХЛЕБ	5 1Д 0 25 гр ХЛЕБ	2 1Д 0 25 гр ХЛЕБ
31 1Г 0 25 гр ХЛЕБ	29 1Г 0 25 гр ХЛЕБ	27 1Г 0 25 гр ХЛЕБ	25 1Г 0 25 гр ХЛЕБ	23 1Г 0 25 гр ХЛЕБ	21 1Г 0 25 гр ХЛЕБ	19 1Г 0 25 гр ХЛЕБ	17 1Г 0 25 гр ХЛЕБ	15 1Г 0 25 гр ХЛЕБ	13 1Г 0 25 гр ХЛЕБ	11 1Г 0 25 гр ХЛЕБ	9 1Г 0 25 гр ХЛЕБ	7 1Г 0 25 гр ХЛЕБ	5 1Г 0 25 гр ХЛЕБ	2 1Г 0 25 гр ХЛЕБ
31 1В 0 25 гр ХЛЕБ	29 1В 0 25 гр ХЛЕБ	27 1В 0 25 гр ХЛЕБ	25 1В 0 25 гр ХЛЕБ	23 1В 0 25 гр ХЛЕБ	21 1В 0 25 гр ХЛЕБ	19 1В 0 25 гр ХЛЕБ	17 1В 0 25 гр ХЛЕБ	15 1В 0 25 гр ХЛЕБ	13 1В 0 25 гр ХЛЕБ	11 1В 0 25 гр ХЛЕБ	9 1В 0 25 гр ХЛЕБ	7 1В 0 25 гр ХЛЕБ	5 1В 0 25 гр ХЛЕБ	2 1В 0 25 гр ХЛЕБ
31 1Б 0 25 гр ХЛЕБ	29 1Б 0 25 гр ХЛЕБ	27 1Б 0 25 гр ХЛЕБ	25 1Б 0 25 гр ХЛЕБ	23 1Б 0 25 гр ХЛЕБ	21 1Б 0 25 гр ХЛЕБ	19 1Б 0 25 гр ХЛЕБ	17 1Б 0 25 гр ХЛЕБ	15 1Б 0 25 гр ХЛЕБ	13 1Б 0 25 гр ХЛЕБ	11 1Б 0 25 гр ХЛЕБ	9 1Б 0 25 гр ХЛЕБ	7 1Б 0 25 гр ХЛЕБ	5 1Б 0 25 гр ХЛЕБ	2 1Б 0 25 гр ХЛЕБ
31 1А 0 25 гр ХЛЕБ	29 1А 0 25 гр ХЛЕБ	27 1А 0 25 гр ХЛЕБ	25 1А 0 25 гр ХЛЕБ	23 1А 0 25 гр ХЛЕБ	21 1А 0 25 гр ХЛЕБ	19 1А 0 25 гр ХЛЕБ	17 1А 0 25 гр ХЛЕБ	15 1А 0 25 гр ХЛЕБ	13 1А 0 25 гр ХЛЕБ	11 1А 0 25 гр ХЛЕБ	9 1А 0 25 гр ХЛЕБ	7 1А 0 25 гр ХЛЕБ	5 1А 0 25 гр ХЛЕБ	2 1А 0 25 гр ХЛЕБ
30 1Д 0 25 гр ХЛЕБ	28 1Д 0 25 гр ХЛЕБ	26 1Д 0 25 гр ХЛЕБ	24 1Д 0 25 гр ХЛЕБ	22 1Д 0 25 гр ХЛЕБ	20 1Д 0 25 гр ХЛЕБ	18 1Д 0 25 гр ХЛЕБ	16 1Д 0 25 гр ХЛЕБ	14 1Д 0 25 гр ХЛЕБ	12 1Д 0 25 гр ХЛЕБ	10 1Д 0 25 гр ХЛЕБ	8 1Д 0 25 гр ХЛЕБ	6 1Д 0 25 гр ХЛЕБ	4 1Д 0 25 гр ХЛЕБ	1 1Д 0 25 гр ХЛЕБ
30 1Г 0 25 гр ХЛЕБ	28 1Г 0 25 гр ХЛЕБ	26 1Г 0 25 гр ХЛЕБ	24 1Г 0 25 гр ХЛЕБ	22 1Г 0 25 гр ХЛЕБ	20 1Г 0 25 гр ХЛЕБ	18 1Г 0 25 гр ХЛЕБ	16 1Г 0 25 гр ХЛЕБ	14 1Г 0 25 гр ХЛЕБ	12 1Г 0 25 гр ХЛЕБ	10 1Г 0 25 гр ХЛЕБ	8 1Г 0 25 гр ХЛЕБ	6 1Г 0 25 гр ХЛЕБ	4 1Г 0 25 гр ХЛЕБ	1 1Г 0 25 гр ХЛЕБ
30 1В 0 25 гр ХЛЕБ	28 1В 0 25 гр ХЛЕБ	26 1В 0 25 гр ХЛЕБ	24 1В 0 25 гр ХЛЕБ	22 1В 0 25 гр ХЛЕБ	20 1В 0 25 гр ХЛЕБ	18 1В 0 25 гр ХЛЕБ	16 1В 0 25 гр ХЛЕБ	14 1В 0 25 гр ХЛЕБ	12 1В 0 25 гр ХЛЕБ	10 1В 0 25 гр ХЛЕБ	8 1В 0 25 гр ХЛЕБ	6 1В 0 25 гр ХЛЕБ	4 1В 0 25 гр ХЛЕБ	1 1В 0 25 гр ХЛЕБ

С началом осени, когда запасы продовольствия в Ленинграде начали подходить к концу, стали выдавать только хлеб.

Хлебные карточки были именными – получить продукты можно было только показав паспорт. При утере они не возобновлялись. За хлебом нужно было отстоять очередь.

НОРМА РАБОЧЕГО

800 г



НОРМА ИЖДИВЕНЦА

400 г



НОРМА РАБОЧЕГО

400 г



НОРМА ИЖДИВЕНЦА

200 г



НОРМА РАБОЧЕГО

250 г



НОРМА ИЖДИВЕНЦА

125 г



Норма хлеба постоянно снижалась,
и к декабрю 1941 года достигла критической отметки.



Вот так выглядела норма хлеба на сутки. И это не тот хлеб, к которому мы с вами привыкли: муки в городе не хватало, поэтому её было не больше половины, а все остальное - это отруби (перемолотая оболочка зерна), опилки, хвоя, клей и даже бумага.

Из-за этого хлеб был клейким, тяжёлым и совсем не таким питательным, как настоящий хлеб.

Одно из самых известных фото блокадного Ленинграда – истощенный человек держит на ладони свою дневную норму хлеба.

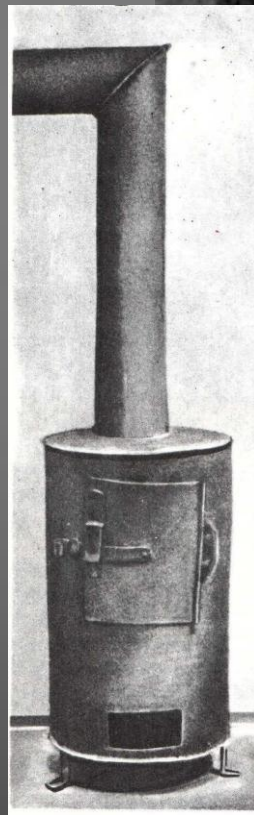




Это фото ещё более страшное. В дни блокады здоровые и крепкие дети и подростки быстро худели и теряли силы. Острый голод давал о себе знать все сильнее. Исхудавшие, обессиленные они не могли даже играть.

ХОЛОД

В городе не было и отопления. Чтобы хоть как-то согреться, люди делали вот такие временные небольшие нещадно дымящие железные печурки. Их называли «буржуйки». В них вместо дров жгли оставшуюся деревянную мебель (стулья, столы, шкафы), паркет и даже книги – все, что можно было сжечь. Пока топится печь – тепло, кончил топить – опять в комнате холодно, как на улице. Стены комнат покрывались инеем, а в разбитые очередной бомбежкой окна ветер задувал колючий, мелкий, больше похожий на лед снег.





Дров в каменном городе взять было негде, в ход шли деревянные дома окраин, которые разбирали на топливо.



Воды в квартирах тоже не было - замерз и был очень сильно поврежден водопровод. За водой ходили к колодцам или к реке, к специально прорубленным полыньям. Шли цепочкой, один за другим: старики, женщины, дети.





Для защиты города надо было выпускать мины, снаряды, гранаты, ремонтировать танки и орудия, и жители работали днём и ночью. Они пешком ходили на работу, потому что автобусы, трамваи, троллейбусы не ходили. Занесенные снегом, стояли они на улицах с выбитыми стеклами, пробитые осколками бомб и снарядов.

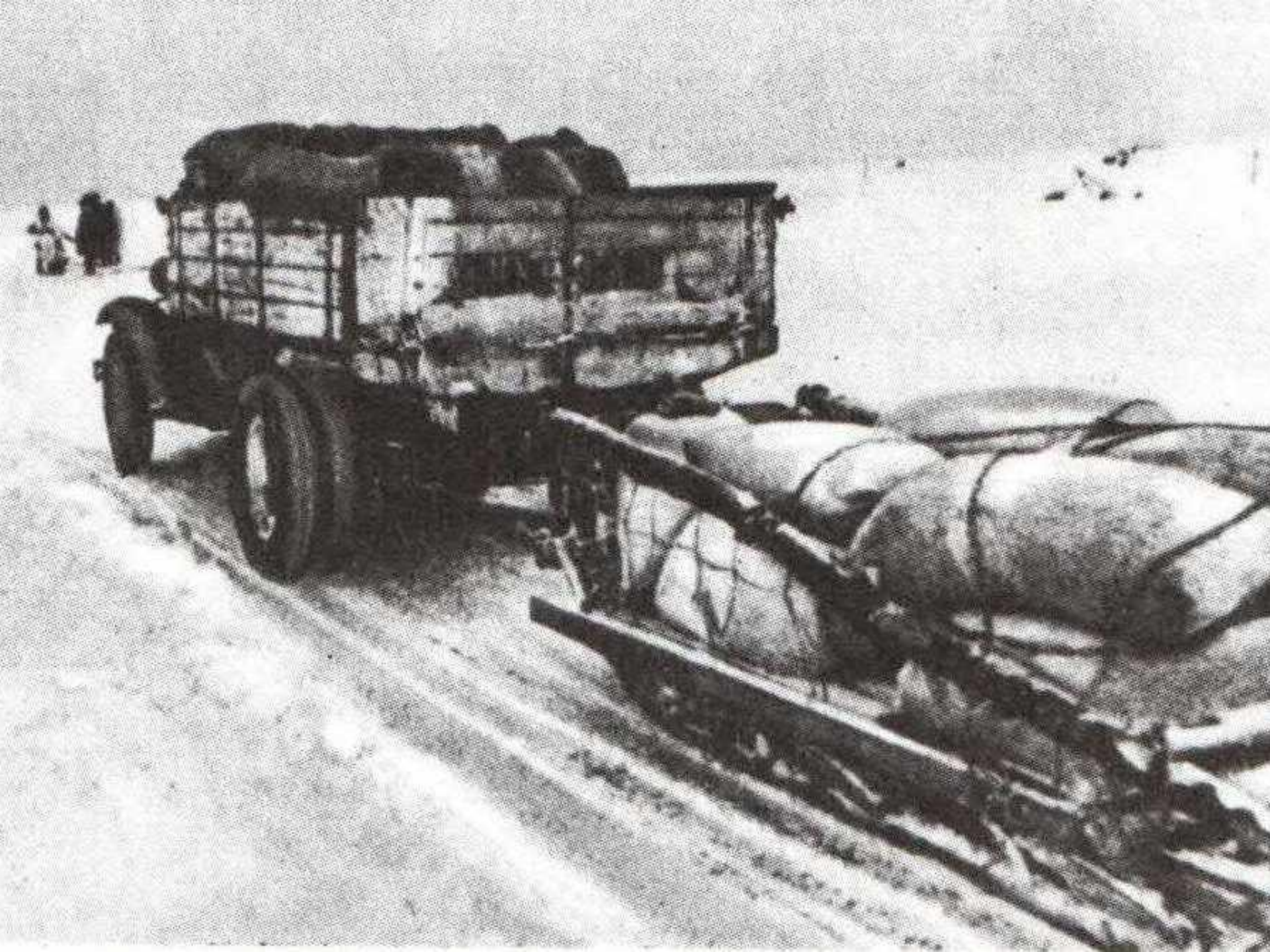


Город и его защитники с нетерпением ждали, когда же встанет и окрепнет лёд на Ладожском озере. Это был шанс организовать поставки провианта в Ленинград – туда, где тысячами умирали от голода его жители.

С наступлением зимы, когда лёд немного окреп, продукты начали перевозить конные повозки - они легче, чем машины.



Только когда лёд окончательно встал, поехали и грузовики. В город везли продовольствие, военную технику, медикаменты. Из города вывозили людей – прежде всего детей и стариков.





Это было очень опасно – Дорога жизни (так называли ледовую переправу по Ладоге) постоянно обстреливалась фашистами. Очень много машин и водителей погибло.

ДЕТИ



Дети блокадного Ленинграда. Они перенесли кошмары тех страшных лет – авианалеты, бомбёжки, голод, холод, смерть и горе. Умирили родные и близкие, дети оставались одни в холодных тёмных квартирах.



Специальные отряды ходили по домам, оставшихся детей больных и изможденных, собирали вместе, чтоб помогать им выживать. 40 000 детей жили в организованных приютах.

С началом действия Ладожской ледовой трассы десятки тысяч детей были эвакуированы из города.

Несмотря на все трудности, в городе работали сады и школы. На уроках дети не писали – у них на это не было сил, кроме того, в холодных классах замерзали чернила. Учиться в жестоких условиях зимы стало подвигом. Учителя и ученики сами добывали топливо, возили на санках воду, следили за чистотой в школе. В школах стало необычайно тихо, дети перестали бегать и шуметь на переменах, их бледные и измождённые лица говорили о тяжких страданиях. Урок продолжался 20-25 минут: больше не выдерживали ни учителя, ни школьники.





Наступил 1942 год. В школах, где не прекращались занятия, были объявлены каникулы. И в самые страшные январские дни, когда всё взрослое население города голодало, в школах, театрах, концертных залах для детей были организованы новогодние елки с подарками и сытным обедом. Для маленьких ленинградцев это было настоящим большим праздником.





А весной у школьников началась «огородная» жизнь – все пригодные под распашку участки города были отданы под огороды.



Не было таких дел, в которых не участвовали бы дети: они учились, помогали взрослым, работали и воевали.

Весной 1942 года в опустевшие, обезлюдившие цеха заводов пришли тысячи детей и подростков. В 12-15 лет они становились станочниками и сборщиками, выпускали автоматы и пулемёты, артиллерийские и реактивные снаряды.



Салют в честь окончательного снятия блокады 27 января 1944 года.



Блокада Ленинграда продлилась почти два с половиной года. Её жертвами стало ужасающее количество человек.

На 2 года и 4 месяца повзрослели оставшиеся в живых дети. За это время они прошли свои Детство, Отрочество, Юность - по году на каждый период, полный горя, лишений и смертей. А сколько их так и не успевших вырасти? Погиб каждый седьмой житель Ленинграда. Из всех погибших только 3% погибли от бомбежек, а 97% - от голода.